



Rapport annuel 2009

SCHWEIZERISCHER BUND DER MIGROS-GENOSSENSCHAFTERINNEN
ASSOCIATION SUISSE DES COOPÉRATRICES MIGROS
ASSOCIAZIONE SVIZZERA DELLE COOPERATRICI MIGROS

FORUM
— elle —

elle

<i>Introduction</i>	<i>4</i>
<i>Organigramme</i>	<i>6</i>
<i>52^e assemblée des déléguées</i>	<i>7</i>
<i>Journées d'étude</i>	<i>8</i>
<i>Conférences des présidentes</i>	<i>10</i>
<i>Comité central</i>	<i>11</i>
<i>Rédaction</i>	<i>14</i>
<i>Participation à des manifestations de tiers</i>	<i>14</i>
<i>Les 979 manifestations de 2009</i>	<i>15</i>
<i>Coup de projecteur sur les activités des sections</i>	<i>16</i>
<i>Un grand merci</i>	<i>18</i>
<i>Perspectives</i>	<i>20</i>
<i>Membres des organes</i>	<i>21</i>
<i>Présidentes de section</i>	<i>21</i>
<i>Affiliation à d'autres organisations</i>	<i>21</i>
<i>Compte de résultat 2009</i>	<i>22</i>
<i>Bilan 2009 et rapport de révision</i>	<i>23</i>

Introduction

Voilà un an que la crise sévit. Même si la situation semble lentement s'assainir sur les marchés, ce n'est qu'aujourd'hui, en réalité, que le phénomène du chômage se manifeste dans toute sa rigueur. On a beaucoup parlé des dangers imminents du réchauffement climatique, mais guère pris de décisions sur des mesures obligatoires de sauvegarde. La Suisse a été plusieurs fois attaquée, menacée et humiliée. Sur de multiples plans, elle s'est attiré les foudres de bien des pays. Il suffit néanmoins de sortir de nos frontières, pour un voyage d'agrément ou d'affaires, pour constater combien, chez nous, tout ou presque fonctionne à satisfaction, voire parfois mieux qu'ailleurs.

Je suis fière de notre pays où la plupart des gens s'engagent pour la collectivité et font montre de solidarité, où ni la corruption ni les atteintes à la liberté d'opinion ne sont admises. Se sentir responsable de soi-même et des autres, est-ce peut-être en cela que réside la réussite helvétique? Le sujet est vaste. Sans vouloir me lancer dans de hautes considérations philosophiques, je pense que ce serait déjà magnifique si chacun, là où il est, tentait de donner le meilleur de lui-même.

Je connais le zèle de nos présidentes de section et des membres de leur comité. Je sais qu'aux quatre coins de la Suisse, elles font leur maximum pour que notre association atteigne les objectifs qu'elle s'est fixés. Aussi, j'ai tout lieu d'être très

fière de l'action de Forum elle en 2009 également.

Des résultats palpables attestent du succès de notre stratégie: une nouvelle croissance de l'effectif des membres et un abaissement lent mais constant de l'âge moyen de ces derniers. Le nombre des manifestations à but d'information ne cesse d'augmenter et celles-ci portent toujours plus sur des sujets susceptibles d'intéresser des femmes de tout âge. Leurs horaires sont aussi fixés plus fréquemment à des moments de la journée convenant à celles dont l'emploi du temps est serré, par exemple à la pause de midi. Certes, les programmes des sections proposent encore et toujours aussi des rencontres dont la fréquentation implique de jouir de passablement de loisirs. Ainsi, nos membres peuvent faire leur choix dans une palette équilibrée de manifestations, au gré de ce qui leur convient et les attire.

En Suisse, trois personnes sur quatre disposent d'un accès à Internet. Un constat prouvant à quel point il est essentiel pour Forum elle de se profiler sur la toile avec une description précise de ce qu'elle propose, cela dans un environnement propice. A ce dernier égard, l'intégration de www.forumelle.ch dans le portail Internet de Migros (www.migros.ch) constitue la solution idéale: elle nous permet à la fois de souligner notre proximité avec le géant orange, de profiter du taux de fréquentation élevé de ce site et de nous assurer une présence sur la toile conçue

et tenue à jour par des professionnels. De plus, nous pouvons, par ce moyen, diffuser des informations détaillées sur nos manifestations et offrir la possibilité à nos membres de s'y inscrire en ligne. Il s'agit là de l'étape la plus marquante franchie en 2009.

Une rencontre organisée en juillet 2009 avec divers représentants haut placés de la Fédération des coopératives Migros (FCM) a constitué elle aussi un événement très important de l'exercice écoulé. Le but visé était de repérer de nouvelles synergies à exploiter entre Migros et notre association. Quelques possibilités ont été identifiées, et l'on y travaille de part et d'autre. La question est complexe parce que tant Migros que Forum elle coopèrent à un double niveau, soit national (FCM et le comité central) et régional (coopératives fédérées et sections). Par ailleurs, une autre étape décisive a été franchie, à savoir que des mesures ont été prises dans la perspective du changement de présidence en 2012, élection qui sera précédée d'un renou-

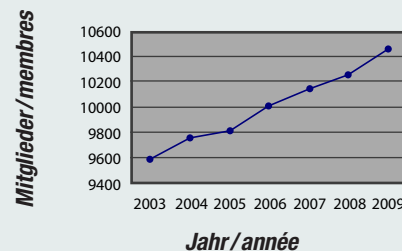
vement complet du comité central en 2011. Ainsi, en 2009, de nouveaux cahiers des charges et profils ont été définis pour les différentes tâches, et toutes les sections ont été invitées à proposer des candidatures.

Enfin, 2009 a vu l'apparition au sein de Forum elle de deux expressions très «in» du monde d'aujourd'hui: le «Corporate Design» et la «Corporate Identity». Cela ne signifie pas que nous n'ayons pas eu d'identité jusqu'ici. Nous avons simplement éprouvé le désir de nous préoccuper plus sérieusement à l'avenir de ce que nous sommes et de notre apparence extérieure.

2009 aura été pour notre association une année favorable marquée par une intense activité. A tous égards, notre stratégie nous a permis de progresser.

Elena Mattle-Andreoli, docteur ès sc. pol.
Présidente centrale de Forum elle

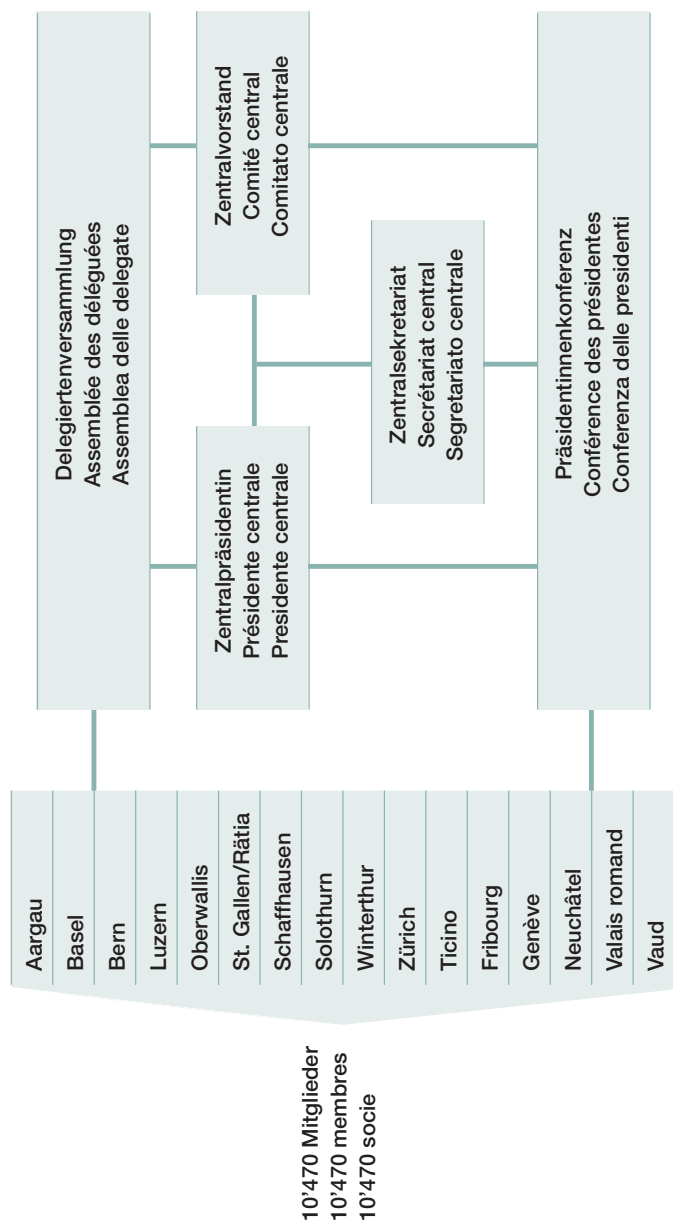
Mitglieder / membres 2003–2009



Effectif des membres 2009

Effectif des membres 2008	10248
Sorties et décès	873
Nouveaux membres	1095
Effectif des membres 2009	10470

elle



52^e assemblée des déléguées

Présence: 111 déléguées, 16 invités

La 52^e assemblée des déléguées de Forum elle s'est déroulée le 13 mai 2009 à Schaffhouse où elle était l'hôte de la section locale et de la coopérative Migros Suisse orientale. A l'arrivée des 111 délégués et des invités au centre de formation professionnel cantonal, l'excellente organisation et l'atmosphère agréable qui ont caractérisé cette rencontre étaient déjà bien perceptibles.

Au nombre des invités présents figuraient Thomas Feurer, président de la Ville de Schaffhouse, Christian Biland, directeur de la coopérative Migros Suisse orientale, Jules Kyburz, président de la Fondation Gottlieb et Adèle Duttweiler, Doris Aebi, vice-présidente de l'administration FCM, Ursula Nold, présidente de l'assemblée des délégués FCM, Annina Arpagaus, secrétaire générale adjointe FCM, Kurt Pfister, membre d'honneur de Forum elle et ancien président de l'assemblée des délégués FCM, Denise Moser, présidente de forum bénévolat.ch, Etiennette Verrey, vice-présidente d'alliance F-Alliance de sociétés féminines suisses, ainsi que d'autres membres d'honneur ou membres de longue date.

Après des allocutions de Nelly Würsch, présidente de la section Schaffhouse, Thomas Feurer, Ursula Nold et Christian Biland, les objets statutaires de l'ordre du jour sont liquidés rapidement.

Lors de l'évocation des activités de l'association en 2008, il est souligné plus particulièrement que Forum elle a

réussi à gagner plus de 1000 nouvelles adhérentes, ce grâce à l'éclectisme des programmes proposés par les sections. Le rôle du Bulletin en tant que moyen d'information intéressant a été renforcé. Un premier coup d'œil est offert sur le nouveau site Internet www.forumelle.ch qui sera mis en ligne au milieu de l'année 2009.

Le rapport et les comptes annuels sont adoptés à l'unanimité. Charline Graf est élue par acclamation au comité central, redevenant ainsi officiellement membre de cet organe. Enfin, la proposition d'admettre le groupe «FORUM elle avenir» Genève en tant que sous-section de FORUM elle Genève est acceptée.

En outre, il est pris note de changements de présidentes au sein de trois sections: à Zurich, Rosmarie Gysi a passé le témoin à Maria Blumer, tandis qu'Yvonne Rebetez a quitté la présidence de la section Haut-Valais pour laisser la place à Marlise Zurwerra et qu'à Fribourg, Ursula Künzi est désormais remplacée par Georgette Trinchan. Une attestation de travail bénévole est remise à chacune des présidentes démissionnaires ainsi qu'un petit cadeau. Elles sont ensuite vivement applaudies. Enfin, des souhaits de bienvenue sont adressés à leurs successeurs auxquels est remis un exemplaire du nouveau guide sur la conduite des sections.

Au terme de la partie statutaire de l'assemblée des déléguées, l'oratrice du jour, Doris Aebi, docteur ès lettres, copropriétaire de l'entreprise «aebi+kuehni ag», spécialisée dans la sélection de ca-

elle

dres, et vice-présidente de l'administration FCM, est accueillie officiellement. Son exposé intitulé «Les femmes dans l'économie et la société» constitue aux yeux des participants le temps fort de la matinée. En Suisse, plus de 60% des femmes exercent une activité professionnelle. La majorité d'entre elles ne travaillant toutefois qu'à temps partiel, leurs chances de faire



L'assemblée des déléguées du 13 mai s'est déroulée en présence de nombreux hôtes de marque.

carrière restent limitées. La répartition traditionnelle des rôles hommes-femmes demeure profondément ancrée, et le salaire des secondes est souvent inférieur.

C'est lors du repas de midi, servi dans le cadre élégant du restaurant du Casino de Schaffhouse, que l'assistance a pu prendre toute la mesure de la qualité de l'accueil réservé par les membres du comité de Forum elle Schaffhouse. Les échanges entre les déléguées étaient nourris.

Journées d'étude

Présence: 19 participantes

Les journées d'étude 2009 se sont déroulées les 27 et 28 octobre à l'hôtel Alpenblick à Wilderswil sur Interlaken.

Sous le point «Communications» de l'ordre du jour, la présidente centrale expose la stratégie arrêtée dans la perspective de l'élection d'une nouvelle présidente en 2012, laquelle serait précédée d'un renouvellement complet du comité central en 2011. Elle invite les présidentes à soumettre des propositions de candidatures.

Le travail en groupe organisé le matin du 27 octobre porte sur les relations entre les sections de Forum elle et les coopératives régionales Migros. Les présidentes sont invitées à exprimer ce qu'elles attendent des coopératives et ce que les sections peuvent offrir à ces dernières en contrepartie. Lors de la présentation des résultats en plénum et du débat qui a suivi, des différences nettes entre les régions sont apparues. Il n'en demeure pas moins que des observations valables pour toutes les sections ont pu être dégagées. Les conclusions ont été analysées et résumées dans une étape ultérieure.

L'après-midi a été animée par Reni Jung, membre de la section Winterthur, et les autres membres du groupe de travail Nouveau site Internet/Corporate Identity. Elles ont initié les participantes à diverses notions touchant le Corporate Design en général et ont mis le doigt sur le manque d'uniformité de l'identité visuelle des diverses sections de Forum elle. Les présidentes sont tombées d'accord sur cer-

tains points à respecter rigoureusement dorénavant dans la mise en page des invitations aux manifestations des sections, sur l'utilisation du logo et d'autres détails graphiques qui ont été consignés dans un **Manuel de Corporate Design** simple à consulter.

Les premières heures du deuxième jour



Les participantes aux journées d'étude en route pour la visite de l'école de lutherie de Brienz.

ont été réservées aux questions libres des présidentes et à des échanges sur des sujets de leur choix. La présidente centrale, qui dirige les débats, en l'occurrence très animés, doit malheureusement y mettre un terme à 10 heures afin de pouvoir réserver suffisamment de temps à un thème particulièrement controversé: **l'affichage des prix au rayon à Migros.**

Par nature, un projet tel que celui d'introduire l'affichage des prix au rayon suscitera immanquablement de vives réac-

tions parmi nos membres. Aussi était-il important que nos présidentes soient dûment mises au courant du dossier, cela suffisamment tôt et avec la compétence voulue. La cheffe de projet adjointe, Fiona Heerde, est venue apporter des précisions sur les raisons de cette mesure, le déroulement des tests pilotes et le calendrier de mise en œuvre. Son exposé, émaillé de données concrètes, est d'une grande clarté. Afin que l'ensemble de nos membres soient elles aussi informées du projet et des nécessités auquel il répond, le Bulletin 1/10 du 1^{er} février 2010 lui consacra un article.

Un autre exposé sur «**TerraSuisse**», un label relativement nouveau à Migros, a été présenté par Bernhard Kammer, coordinateur des labels assurance qualité/durabilité. L'orateur explique aux participantes à quelles qualités spécifiques correspondent les labels figurant sur les produits et en quoi ils se distinguent les uns des autres. Dans ce domaine aussi, nous tenions à ce que nos présidentes soient renseignées en priorité, autrement dit avant la publication d'un article sur «TerraSuisse» dans le Bulletin 1/10.

Le jour de notre arrivée à Wilderswil, le 26 octobre, nous avons eu la chance de visiter l'unique école de lutherie de Suisse, sise à Brienz et fondée en 1944. Les participantes ont pu découvrir quels bois sont utilisés pour la construction d'un violon, la durée de leur stockage préalable et les subtilités du travail de luthier. Le contact avec les étudiants qui, à la fin de la visite, ont donné un petit concert a été des plus rafraîchissants.

Conférences des présidentes

Les présidentes de section et le comité central se sont retrouvés à trois reprises en conférence.



Séance du comité central du 29 avril: Charline Graf (à g.) et Elena Mattle-Andreoli.

9 mars, Zurich

Présence: 20 participantes

Comme chaque année, le débat sur le rapport et les comptes annuels ainsi que sur le budget de l'exercice en cours était au menu de la conférence des présidentes de printemps.

Lors de l'évaluation des statistiques, il a été constaté que l'effectif des membres à l'échelon de la Suisse a excédé à fin 2008 celui de l'année précédente de 94 unités, ce qui constitue un bon résultat. Le nombre très réjouissant des nouvelles adhérentes, soit 1087, n'a toutefois guère eu d'impact sur le total en raison du départ de 993 membres âgés. Les sections Zurich, Winterthour et Vaud étaient celles

qui ont connu la progression la plus forte. En tout, 983 manifestations ont été organisées en 2008, dont 405 à but d'information, un chiffre impressionnant. En moyenne, à l'échelon suisse, Forum elle a proposé de deux à trois manifestations par jour. Voilà une prestation remarquable! Cela explique aussi le nombre très élevé des heures de travail fournies: un total de 26'325 heures ou l'équivalent de 14 personnes occupées à raison de 40 heures hebdomadaires, 47 semaines par an. Les lignes directrices de 1992 concernant la rétribution des membres des comités de section, remaniées et discutées en 2008, sont adoptées à l'unanimité. Il est signalé qu'un groupe de travail, composé d'Elena Mattle, Heidi Kirchhofer, Charline Graf, Christine Lüthi et Cécile Schwinghammer, a été chargé de se pencher sur les relations sections/coopératives.

31 août, Zurich

Présence: 29 participantes

Pour cette conférence d'un genre inédit, les présidentes de section pouvaient se faire accompagner d'un membre de leur comité. L'objet principal de la rencontre était un séminaire donné par Annabelle Utelli, conseillère en matière d'image, et qui portait sur l'art de s'habiller et de se comporter dans le cadre professionnel. Les participantes ont manifestement apprécié les conseils donnés.

Reni Jung, membre du groupe de travail Nouveau site Internet, a initié les participantes au sujet de la Corporate Identity

et leur a remis des documents destinés à servir de base de travail lors des journées d'études 2009.

2 décembre, Soleure

Présence: 20 participantes

Conformément au tournus adopté, il appartenait à la section Soleure et à la coopérative Migros Aar d'accueillir la conférence des présidentes de fin d'année. La réunion s'est tenue à l'hôtel Roter Turm.

Les relations entre les sections et les coopératives régionales Migros ont été au cœur de la rencontre. Un inventaire des points essentiels à cet égard avait été établi à partir des résultats des travaux de groupe et discussions en plénum qui ont eu lieu lors des journées d'étude. Les participantes ont passé ce document en revue et l'ont approuvé.

Pour terminer l'année en beauté, les participantes à la conférence ont participé à une visite guidée de la ville des ambassadeurs, toute illuminée pour l'avent, y compris de la crèche baroque exposée dans l'église des Jésuites.

Comité central

Le comité central a tenu quatre séances en 2009, conformément au calendrier établi. Par ailleurs, le groupe de travail Nouveau site Internet/Corporate Identity a tenu six séances tandis que celui en charge des relations entre les sections et les coopératives, institué en janvier, s'est réuni trois fois.

Une première série d'entretiens en vue de la conclusion de conventions d'objectif a été menée à bien avec les seize présidentes de section. Un second tour a dû être entamé, et deux sections ont nécessité quatre entretiens supplémentaires.

Des représentantes du comité central ont participé au printemps 2009 à dix assemblées générales de section.

Des entretiens constructifs ont été conduits avec des représentants de la FCM importants pour Forum elle. Le 9 juillet 2009, la présidente centrale et la vice-présidente ont été invitées par le secrétariat général FCM à une rencontre avec des hauts responsables de différents secteurs. Lors de cette séance, d'éventuelles synergies entre la FCM et Forum elle ont été discutées.

26 janvier, Berne

Le comité central a pris la décision de proposer à nouveau Charline Graf en tant que membre officiel du comité central lors de l'assemblée des délégués 2009.

La proposition de la présidente centrale de supprimer sa rémunération en tant que présidente a été rejetée à l'unanimité par le comité central. Une révision du régime appliqué en matière de remboursement des frais de déplacement et indemnités de séance a été adoptée.

Le rapport annuel, les comptes annuels et le budget 2009 ont été débattus tandis que la planification détaillée de l'assemblée des déléguées a été arrêtée. La décision a également été prise d'instituer un groupe

de travail chargé d'analyser les relations entre les sections et les coopératives.

29 avril, Lucerne

La présidente centrale résume l'état d'avancement de la réflexion au sein des deux groupes de travail Relations sections/coopératives et Nouveau site Internet. Le second, en particulier, a beaucoup progressé, au point qu'un avant-goût



Groupe de travail Nouveau site Internet: de g. à dr., Reni Jung, Elena Mattle-Andreoli et Monika Tonelli-Baer.

de ce que sera l'intégration du site www.forumelle.ch dans le portail Migros peut déjà être révélé au comité central. La rédactrice du Bulletin fait le point sur le numéro 2/09 qui sera publié à fin juin et présente la planification envisagée pour le numéro 1/10. Le prospectus remis à jour est discuté. Il devrait être imprimé et distribué à l'automne. L'enquête menée auprès des sections sur le nombre d'exemplaires souhaité révèle des besoins très variables. La question de la stratégie à adopter en vue de la recherche de candidatures pour

le comité central et une nouvelle secrétaire générale, respectivement présidente centrale a été abordée. La décision est prise d'établir dans un premier temps des cahiers des charges, puis des profils pour les diverses tâches.

17 août, Zurich

Les cahiers des charges proposés pour les ressorts présidente centrale, vice-présidente, rédaction, finances, thèmes de manifestations et marketing ont été longuement discutés avant d'être approuvés. La présidente centrale renseigne sur les progrès réalisés dans la quête de nouveaux membres pour le comité central et la stratégie à suivre en la matière. En 2010, les intéressées seront invitées à participer à quelques séances, de sorte qu'en 2011, de nouvelles personnes pourront être élues au comité central. Il est prévu que la recherche d'un successeur à la présidente centrale commence en 2010 déjà, de manière à ce que la personne pressentie soit à même d'accompagner le travail du comité central en 2011 et reprendre le témoin en 2012. En outre, une adaptation du salaire de la secrétaire centrale et une suspension provisoire des activités de la commission de rédaction reçoivent le feu vert du comité central. La présidente centrale et la vice-présidente renseignent sur la rencontre du 8 juillet 2009 à la FCM.

7 octobre, Zurich

La présidente centrale fait le point sur les résultats atteints par le groupe de travail Nouveau site Internet, lequel en est à la deuxième lecture du projet. Le comité

central accepte la dépense supplémentaire qu'implique la séparation d'un point de vue informatique entre la section Saint-Gall et sa sous-section Rätia/Coire sur le site Internet et donne son accord à ce que ce groupe de travail poursuive ses activités sous le nom de Nouveau site Internet/Corporate Identity. Les profils auxquels doivent satisfaire les membres du comité central et la présidente centrale sont également adoptés. Une candidate pour le comité central se présente. Des discussions ont lieu sur des intéressées potentielles, et la suite de la procédure est fixée. Le comité central arrête le nombre des prospectus pour les sections et les coopératives qui, désormais, sont disponibles. De même, le texte d'un projet de convention avec la FCM est approuvé.

Groupe de travail Nouveau site Internet/Corporate Identity

Membres: Elena Mattle-Andreoli, Erika Bedick Strub, Reni Jung et Monika Tonelli-Baer.

Le groupe de travail s'est réuni les 20 janvier, 4 février, 4 mai, 19 mai, 11 août et 18 septembre à Zurich.

Après la décision d'intégrer notre site Web dans le portail Migros, la collaboration avec la rédaction online de Migros s'est poursuivie sous le signe de la simplicité et de l'efficacité. Notre nouvelle présence sur Internet est devenue réalité à fin juin déjà. L'intégration du calendrier des manifestations dans le portail Migros a constitué un défi particulier compte tenu de la complexité de ce dernier. Dans l'agenda des manifestations tenu à jour en perma-

nence, des détails concernant celles-ci peuvent être lus directement sur les lettres d'invitation des sections dorénavant téléchargeables. En outre, la possibilité de s'inscrire en ligne est aussi offerte.

La consultation des invitations sur le site de Forum elle a révélé l'urgence d'une amélioration de notre identité visuelle. C'est à Reni Jung que l'on doit d'avoir soulevé la question de la Corporate Identity et du Corporate Design. C'est elle aussi qui s'est chargée d'initier les présidentes de section à ces domaines de préoccupation et de réaliser un manuel. Celles-ci ont accepté volontiers le principe de règles uniformes et ont commencé à s'y conformer à la fin 2009 déjà.

Groupe de travail

Relations sections/coopératives

Membres: Elena Mattle-Andreoli, Charline Graf, Heidi Kirchhofer, Christine Lüthi et Cécile Schwinghammer.

Le groupe de travail a tenu séance les 28 avril, 14 septembre et 23 novembre à Berne.

Depuis la fondation de Forum elle en 1957, les relations entre ses sections et les coopératives Migros ont toujours été empreintes d'un esprit de partenariat, mais aussi tributaires de la qualité des contacts entre les personnes. Aujourd'hui, les structures de Migros sont d'une ampleur et d'une complexité considérables, tandis qu'à Forum elle, la durée des mandats des responsables tend à diminuer, toutes évolutions susceptibles d'engendrer une certaine insécurité de part et d'autre. Dès lors, il nous est apparu souhaitable de

mettre par écrit en quoi consistent les relations entre les partenaires, à tout le moins dans les grandes lignes.

Le groupe de travail a désormais pour tâche de dresser un inventaire des points importants qui devraient figurer dans une telle convention.

Rédaction

Membres: Erika Bedick Strub et Elena Mattle-Andreoli.

Le comité central a décidé de suspendre provisoirement les travaux de la commission de rédaction afin de simplifier les procédures qui fonctionnent à satisfaction. La rédactrice et la présidente centrale établissent un planning rédactionnel qui est discuté au sein du comité central. La présidente centrale apporte son aide pour l'acquisition des annonces et lors de l'établissement des contacts avec les auteurs d'articles. Le gros du travail est accompli, il va de soi, par la rédactrice. De même, l'aide du secrétariat central est déterminante pour assurer dans de bonnes conditions l'expédition du Bulletin.

Bulletin 1/09

La sauvegarde du climat et l'accord agricole avec l'UE ont constitué les principaux thèmes abordés dans le Bulletin de juin 2009. Ce numéro a permis d'aller à la rencontre de plusieurs femmes impressionnantes de dynamisme: Martha Gosteli, docteur honoris causa de l'Université de Berne et fondatrice des **Archives sur l'histoire du mouvement féminin**

suisse; Ursula Nold, la dynamique présidente de l'assemblée des délégués FCM, et les membres de la section Lucerne qui ont célébré leur jubilé sur l'alpe.

Bulletin 2/09

La rédactrice a évoqué l'assemblée des déléguées de Schaffhouse et présenté l'organisation forum bénévolat.ch. Dans ce numéro, Martina Bosshard, du service de la communication FCM, a expliqué ce que recouvre le nouveau slogan «M comme Meilleur», et nous avons fait plus ample connaissance avec Doris Aebi, docteur ès lettres et vice-présidente de l'administration FCM. Enfin, le voile a été levé sur notre nouvelle présence sur Internet.

Participation à des manifestations de tiers

Assemblée des délégués FCM

28 mars, Zurich
Elena Mattle-Andreoli

Colloque «Vers l'égalité des chances»

21 avril, Berne
Erika Bedick Strub

Assemblée des déléguées alliance F

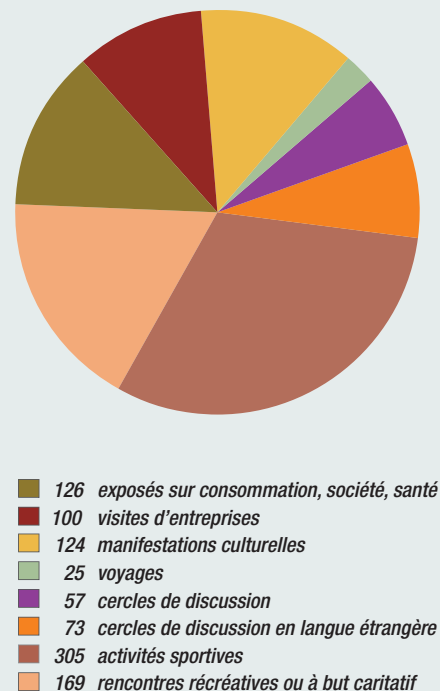
9 mai, Berne
Elena Mattle-Andreoli

Assemblée des délégués

Konsumentenforum Schweiz (kf)

22 juin, Zurich
Maria Blumer
Elena Mattle-Andreoli
Cécile Schwinghammer

Sections Les 979 manifestations de 2009



Inauguration ouverture Vitam'Parc

19 octobre 2009, Neydens (F)
Charline Graf

Konsumententagung

(Europa Institut de l'Université de Zurich/
FCM, Direction Politique économique)
16 avril 2009, Zurich
Participant.es:
Elena Mattle-Andreoli,
présidente centrale
Monika Tonelli-Baer, secrétariat central

Margrit Spörri, section Argovie
Meta Berger, section Bâle
Rosmarie Hänggi-Kunz, section Berne
Helga Schaaf, section Berne
Yvonne Rebetez, section Haut-Valais
Marlies Zuverra, section Haut-Valais
Edith Ineichen, section Lucerne
Beatrice Rechsteiner, section Lucerne
Rosmarie Wiler, section Lucerne
Annemarie Zingg, section Lucerne
Vreny Wessner,
Saint-Gall/sous-section Rätia
Ghislaine Pannatier,
section Valais romand
Henry Friedi, section Winterthour
Elisabeth Deutsch, section Winterthour
Maria Blumer, section Zurich
Andrea Keller, section Zurich
Ursula Rutishauser, section Zurich
Maja Wirth, section Zurich
Lily Zufferey, section Zurich

10 ans M-Infoline

20 octobre, Zurich
Elena Mattle-Andreoli
Monika Tonelli-Baer

Prix Adèle Duttweiler

21 octobre, Rüschiikon
Erika Bedick Strub
Roberta Di Maggio
Annamarie Eicher
Charline Graf
Rosmarie Hänggi-Kunz
Andrea Keller
Heidi Kirchhofer
Margrit Kleber
Susy Maier
Elena Mattle-Andreoli

elle

Cécile Schwinghammer
Margrit Spörri
Monika Tonelli-Baer
Betty Vergères
Nelly Würsch
Marliese Zurwerra

Assemblée des délégués FCM

24 octobre, Zurich
Elena Mattle-Andreoli



Travail de groupe lors des journées d'étude: de g. à dr., Cécile Schwinghammer, Nelly Würsch et Betty Vergères.

Conférence des présidentes alliance F

18 novembre, Zurich
Erika Bedick Strub

Coup de projecteur sur les activités des sections

Voici quelques exemples illustrant la grande diversité des activités organisées par les sections:

Section Argovie: en 2009, Mifa, l'unité industrielle Migros pour les produits de lessive a figuré à deux reprises au programme, le 7 mai pour une visite d'usine classique et, le 27 octobre, pour une présentation de nouvelles techniques de lavage et de produits par le service de conseils aux consommateurs.

Section Bâle: au mois de septembre, cela à trois dates différentes, les membres de la section Bâle ont eu l'occasion de découvrir en matinée l'imposant centre de tri des colis postaux de Härkingen et, l'après-midi, la fabrique Jura et son exposition unique en son genre d'appareils électroménagers sur son site de Niederbuchs.

Section Berne: pour la première fois, le Musée historique de Berne a mis sur pied une exposition consacrée à «L'art des Celtes», de 700 avant J.-C. à 700 après J.-C. Pas moins de 450 objets en bronze, fer, argent et or d'une grande beauté étaient présentés. Les 8 et 9 septembre, les membres de la section ont été invités à une visite guidée par un spécialiste.

Section Fribourg: le 26 mai, un programme particulièrement riche a été proposé. Il s'agissait de la découverte du domaine de 100 hectares du château de Vullierens, au-dessus de Morges, et de sa collection unique d'iris, suivie d'une visite du «Vitromusée» à Romont où sont exposés des vitraux et peintures sous verre anciens, modernes et contemporains.

Section Genève: le 6 février, les membres de la section Genève ont eu droit à une présentation très complète de la gamme de produits et services «Actillife» de Migros dont l'objectif est de favoriser le bien-être. Le sujet a été présenté avec brio par Gilbert Vorlet et Grégoire Maradan de Migros Genève.

Section Lucerne: «La vieillesse, une phase de la vie plus heureuse qu'on ne le prétend volontiers.» Tel était le thème d'une lecture publique donnée le 5 mai par l'écrivaine zurichoise Judith Giovanelli-Blocher. Un sujet qu'elle connaît bien en tant qu'ancienne assistante sociale et animatrice de cours sur l'art de vieillir, et auquel elle a consacré deux romans inspirés de ses expériences.

Section Neuchâtel: on parle beaucoup du pèlerinage de Saint-Jacques de Compostelle, mais qu'en sait-on réellement? Le 19 mai, les membres de la sous-section de La Chaux-de-Fonds ont pu assister à une conférence très vivante de Ruth et Otto Grunder, grands connaisseurs du pèlerinage.

Section Haut-Valais: le «Mental Training» est le moyen d'aborder sa vie personnelle de manière plus lucide et de lui donner le cours que l'on souhaite. Le 2 février, la section Haut-Valais a proposé à ses membres un passionnant exposé sur le sujet traité par le mental trainer diplômé René Truffer.

Section Saint-Gall: l'asperge, déjà utilisée comme médicament dans l'Antiquité chinoise et cultivée par les moines au

XVI^e siècle, n'a rien perdu de sa fascination. A diverses dates du mois de mai, les membres de la section ont pu se rendre à Ramsen (SH) en matinée pour s'initier à la culture de ce légume et à la manière dont il est récolté. L'après-midi était réservé à la visite d'un élevage de truites à Pfyn (TG) où s'approvisionne Migros Suisse orientale.

Sous-section Rätia: la manifestation prévue en octobre a été consacrée au sujet éminemment délicat de la communication avec les proches ou les amis atteints de démence. Doris Kaufmann, spécialisée dans le conseil et la formation pour ce type de problématique, a donné de précieux repères directement utilisables au quotidien.

Section Schaffhouse: la Suisse recense plus de 160 «Cités de l'énergie», dont Schaffhouse depuis les débuts de cette initiative pionnière. Le délégué à l'écologie de la Ville de Schaffhouse, Urs Capaul, a présenté le 28 octobre un exposé sur ce que recouvre le label «Cité de l'énergie» et donné des conseils sur les économies énergétiques au quotidien.

Section Soleure: comment affine-t-on les fromages dans les caves monumentales de Mifroma SA à Ursy (FR)? Quelles sont les étapes suivies jusqu'aux rayons des magasins Migros? Les 5 et 7 mai, une visite de ce haut lieu de la production fromagère a permis aux membres de la section de se faire une image précise de cette branche alimentaire et de visiter ensuite la cité moyenâgeuse de Morat.



Section Tessin: le 19 septembre, la section Tessin a organisé pour ses membres la visite de l'exposition exceptionnelle consacrée à Vincent Van Gogh mise sur pied par le Kunstmuseum Basel. Un événement qui a attiré pas moins de 500'000 visiteurs.

Section Valais romand: découverte le 30 octobre de l'Académie de police de Savatan dans les Alpes vaudoises (VD), un centre de formation des policiers vaudois et valaisans installé dans un ancien fort de l'armée où ont été reconstitués, pour les besoins de l'entraînement, rue

En 2009, les 16 comités de section de Forum elle ont fourni ensemble

26'467 heures de travail.

avec discothèque, tribunal, restaurant, banque... et même un magasin Migros!

Section Vaud: le don d'organes est un sujet qui ne sera jamais clos. Le 18 février, un représentant de «Swisstransplant», Fondation nationale suisse pour le don et la transplantation à Berne d'organes, est venu présenter aux membres de la section Vaud ce que fait l'organisation en Suisse, données chiffrées à l'appui, et quels sont ses liens sur le plan international.

Section Winterthour: le 17 mars, les membres ont été invités à visiter le Pa-

lais fédéral au moment de la session parlementaire de printemps et d'assister en direct à des débats importants. En outre, deux députées zurichoises, Natalie Simone Rickli et Chantal Galladé, ont accepté de se prêter au jeu des questions-réponses.

Section Zurich: les signes et le langage du corps étaient au menu de la rencontre du 12 juin proposée dans la série de manifestations «Mittagessen mit Vortrag» (lunch avec conférence). Praline E. Maria Kubli-Adunka, spécialiste de la mode, a tenu son auditoire en haleine avec un exposé passionnant. La capacité de décoder les signes non verbaux du corps aide à faciliter la communication avec son prochain.

Un grand merci

Le fort soutien et la sympathie qui nous ont été manifestés tout au long de l'année nous ont non seulement permis de mener à bien notre tâche, mais aussi considérablement motivés. Notre reconnaissance va en particulier à:

Doris Aebi, vice-présidente de l'administration FCM

Annina Arpagaus-Erb, secrétariat général FCM

Christian Biland, directeur de Migros Suisse orientale

Herbert Bolliger, président de la direction générale FCM

Martina Bosshard, porte-parole FCM

Gabi Buchwalder, cheffe de projet Direction Politique économique

Wanda Bühler, productrice rédaction online FCM

Cornelia Diethelm, cheffe Issue Management FCM

Cornel Eberle, agriculteur, Mörschwil (SG)

Thomas Feurer, président de la Ville de Schaffhouse

Monica Glisenti, cheffe Corporate Communications FCM

Claude Hauser, président de l'administration FCM

Fiona Heerde, cheffe de projet adjointe Affichage des prix au rayon

Reni Jung, membre de Forum elle, section Winterthour

Bernhard Kammer, coordinateur des labels assurance qualité/durabilité FCM

Jules Kyburz, président de la Fondation Gottlieb et Adèle Duttweiler

Denise Moser, présidente de forum bénévolat.ch

Harald Nedwed, président de la direction générale de la Banque Migros

Ursula Nold, présidente de l'assemblée des délégués FCM

Luigi Pedrocchi, directeur de Mifa SA et Mibelle SA

Kurt Pfister, ancien président de l'assemblée des délégués FCM et membre d'honneur de Forum elle

Jean-Pierre Pfister, directeur de Limmatdruck SA

Dominik von Däniken, Eva Niederöst et Kevin Nieberle de Limmatdruck SA

Gian-Reto Raselli, membre de la direction, chef du marketing du WWF Suisse

Oskar Sager, chef du département Marketing FCM

Martin Schläpfer, chef Politique économique FCM

Hans Schneeberger, Christoph Petermann et Pierre Wuthrich de Migros Magazine

Daniela Suter, cheffe habillement, représentante des collaborateurs au sein de l'administration FCM

Monika Tonelli-Baer, secrétaire centrale de Forum elle

Franziska Trösch, présidente du Konsumentenforum kf

Etiennette Verrey, vice-présidente alliance F (Alliance de sociétés féminines suisses)

Claude Volken, chef M-Infoline FCM

Luzi Weber, chef Communication interne, Corporate Communications FCM

Monika Weibel, porte-parole, Corporate Communications FCM

Bettina Whitmore, cheffe de projet, rédaction online FCM

Rosmarie Zapf-Helbling, présidente alliance F (Alliance de sociétés féminines suisses)

Les directeurs et les chefs du Pour-cent culturel des coopératives Migros

Les présidentes de section et les membres de leur comité

Perspectives

Ce serait un peu ennuyeux si nous connaissions déjà tous les défis que nous réserve l'année 2010. Mais quelques-uns se profilent déjà clairement.

Tout d'abord, la recherche de nouvelles candidates prêtes à s'engager pour garantir la pérennité de Forum elle. L'exercice ne sera pas simple, surtout lorsqu'il s'agit de tâches exigeantes assumées à titre bénévole.

Un autre défi sera la Corporate Identity. Il y aura lieu en effet de trouver une entente entre les 16 sections concernant le développement systématique d'une identité visuelle commune.

Nous voulons aussi poursuivre notre effort de repérage de nouvelles synergies entre Forum elle et Migros, cela en lien avec la mise sur pied d'accords clairs allant au-delà des simples relations personnelles.

Nous avons encore beaucoup de projets. Certes, 2010 – synonyme d'entrée dans une nouvelle décennie – ne comptera que 365 jours, comme les autres. Mais ainsi que nous l'avons dit dans l'introduction à ce rapport annuel, nous ferons de notre mieux!

Elena Mattle-Andreoli, dr. ès sc. pol.

Présidente centrale de Forum elle

Zurich, le 31 décembre 2009

Membres des organes Présidente d'honneur

Doris Portmann-Gilomen, Muri près Berne

Membres

Membres du comité central Présidente centrale

Elena Mattle-Andreoli, Zurich

Membres

Erika Bedick Strub, Kilchberg
Charline Graf, Cossonay
Rosmarie Hänggi Kunz, Ostermundigen
Heidi Kirchhofer, Langnau bei Reiden
Claudia Rösli-Weyer, Berne

Secrétariat central

Monika Tonelli-Baer, Winterthour

Présidentes des 16 sections de Forum elle

Argovie Roberta Di Maggio, Wettingen

Bâle Meta Berger-von Arx, Reinach

Berne

Rosmarie Hänggi Kunz, Ostermundigen

Fribourg

Ursula Küenzi, Marly, jusqu'au 18.03.09
Georgette Trinchan, depuis le 18.03.09

Genève Rolande Golay, Vernier

Lucerne

Heidi Kirchhofer, Langnau près Reiden

Neuchâtel

Marie-Claire Künzi, Neuchâtel

Saint-Gall Vreny Wessner, Eichberg

Schaffhouse

Nelly Würsch, Schaffhouse

Soleure

Christine Lüthi-Huser, Rüttenen

Tessin Yvonne Esposito, Caslano

Valais romand Betty Vergères, Sion

Haut-Valais

Yvonne Rebetez, Brigue, jusqu'au 22.04.09
Marliese Zurwerra, Ried-Brig, depuis le 22.04.09

Vaud Charline Graf, Cossonay

Winterthour

Cécile Schwinghammer, Winterthour

Zurich

Rosemarie Gysi, Stäfa, jusqu'au 18.03.09
Maria Blumer, Zurich, depuis le 18.03.09

Affiliation de Forum elle à d'autres organisations

alliance F – Alliance de sociétés féminines suisses

Forum freiwilligenarbeit.ch
Forum benevolat.ch
Forum volontariato.ch

Konsumentenforum Schweiz (Kf)

Institut pour le management des associations (VMI)



ERFOLGSRECHNUNG VOM 01.01.2009 - 31.12.2009

	2008	Budget 2009	1.1.-31.12.09	Budget 2010
ERTRAG				
Beiträge				
Beitrag MGB	100'000.00	100'000.00	100'000.00	100'000.00
Beiträge Sektionen	30'462.00	30'762.00	30'879.00	31'000.00
Veranstaltungen				
Jubiläumsdelegiertenversammlung				
Projekte				
Chronik				
Drucksachen				
Jahresbericht (Sponsoring)	1'000.00	1'000.00	1'000.00	1'000.00
Bulletin (Inserate)	41'000.00	36'000.00	36'000.00	36'000.00
Bulletin (Versand z.L. Sektionen)				
Sonstige				
Spenden	101.00			
Zinsertrag	2'448.80	1'500.00	247.60	1'000.00
	175'011.80	169'262.00	168'126.60	169'000.00
AUFWAND				
Personal				
Personalkosten	20'574.55	22'000.00	21'232.10	25'000.00
Entschädigungen / 1/2-Tax-Abo	21'855.55	20'000.00	17'698.30	18'000.00
Veranstaltungen				
Eigene Veranstaltungen	28'039.35	35'000.00	32'395.00	35'000.00
Delegiertenversammlung	10'604.65	10'000.00	9'157.80	10'000.00
Delegationen	5'626.60	2'500.00	2'701.50	6'000.00
Projekte/Arbeitsgruppen				
Internetauftritt neu	0.00	0.00	11'032.65	0.00
Beziehungen Sektion-Genossenschaft	0.00	0.00	1'698.00	0.00
CI - Corporate Identity	0.00	0.00	0.00	6'000.00
Drucksachen				
Jahresbericht inkl. Übersetzung	4'928.60	5'000.00	4'903.40	5'000.00
Bulletin inkl. Übersetzung	49'283.55	52'000.00	47'247.08	50'000.00
Kuverts, Papier, etc.	432.20	1'500.00	1'446.75	1'500.00
Werbung				
Allgemein / Broschüre / Give Away	228.50	10'000.00	7'926.20	3'000.00
Verwaltung				
Uebersetzungen (ab 2010 in Büro)	285.00	1'000.00	390.00	0.00
Büro inkl. Versicherungen, etc.	790.90	1'500.00	1'403.70	2'000.00
Revision (ab 2010 inkl Buchführung)	1'452.60	1'500.00	1'461.20	2'500.00
Informatik / Internetauftritt	877.60	10'000.00	1'288.20	2'000.00
Sonstige				
Beiträge an Dritte	4'700.00	4'500.00	4'500.00	4'500.00
Weiterbildung	100.00	500.00	159.00	500.00
Sonstiger Aufwand	2'082.20	2'000.00	871.60	2'000.00
	151'861.85	179'000.00	167'512.48	173'000.00
	23'149.95	-9'738.00	614.12	-4'000.00
Rückstellung Internetauftritt	-10'000.00		0.00	
Rückstellung Projekte	-3'500.00		0.00	
Rückstellung Arbeitstagung	-2'000.00		0.00	
Rückstellung Werbung				
Erfolg	7'649.95		614.12	



BILANZ PER 31.12.2009

	AKTIVEN	PASSIVEN	
Kasse	121.10	5'000.00	Rückstellungen DV
Migrosbank	105'512.39	20'000.00	Rückstellungen Werbung
Debitor Steuerverwaltung	1'438.35	20'000.00	Rückstellungen Projekte
Transitorische Aktiven	1'023.50	7'000.00	Rückstellungen Arbeitstagung
		5'000.00	Rückstellungen Internetauftritt
		3'830.90	Transitorische Passiven
		46'650.32	Vermögen 08
		614.12	Erfolg 09
			Vermögen 31.12.09
		47'264.44	
	108'095.34	108'095.34	

FORUM elle
E. Mattie-Andreo
Dr. Elena Mattie-Andreo
Präsidentin

Januar 2010



MITREVA

Fiduciaire et Révision SA

Agrément: 500346

Buchhausstrasse 24
8048 Zürich
Telefon 044 405 73 73
Fax 044 405 73 74

A l'Assemblée des délégués
FORUM elle
Association suisse des
Coopératives Migros
Zürich

Rapport de l'organe de révision sur le contrôle restreint

En notre qualité d'organe de révision, nous avons contrôlé les comptes annuels (bilan et compte de profits et pertes) pour l'exercice arrêté au 31 décembre 2009.

La responsabilité de l'établissement des comptes annuels incombe au comité directeur alors que notre mission consiste à contrôler ces comptes. Nous attestons que nous remplissons les exigences légales d'agrément et d'indépendance.

Notre contrôle a été effectué selon la Norme suisse relative au contrôle restreint. Cette norme requiert de planifier et de réaliser le contrôle de manière telle que des anomalies significatives dans les comptes annuels puissent être constatées. Un contrôle restreint englobe principalement des audits, des opérations de contrôle analytiques ainsi que des vérifications détaillées appropriées des documents disponibles dans l'entreprise contrôlée. En revanche, des vérifications des flux d'exploitation et du système de contrôle interne ainsi que des audits et d'autres opérations de contrôle destinées à détecter des fraudes ne font pas partie de ce contrôle.

Lors de notre contrôle, nous n'avons pas rencontré d'élément nous permettant de conclure que les comptes annuels ne sont pas conformes à la loi et aux statuts.

Zürich le 15 février 2010

MITREVA
Fiduciaire et Révision SA

H. Müller
H. Müller
Expert-réviseur
K. J. J. J.
K. J. J. J.
Expert-réviseur
Personne ayant dirigé la révision

Annexes
- comptes annuels
(bilan et compte de profits et pertes)

SCHWEIZERISCHER BUND DER MIGROS-GENOSSENSCHAFTERINNEN
ASSOCIATION SUISSE DES COOPÉRATRICES MIGROS
ASSOCIAZIONE SVIZZERA DELLE COOPERATRICI MIGROS

FORUM
— elle —