

# Rapport annuel 2010

**FORUM ELLE** SCHWEIZERISCHER BUND DER MIGROSGENOSSENSCHAFTERINNEN  
**FORUM ELLE** ASSOCIATION SUISSE DES COOPERATRICES MIGROS  
**FORUM ELLE** ASSOCIAZIONE SVIZZERA DELLE COOPERATRICI MIGROS



---

Les photos illustrent l'assemblée des déléguées, avec l'oratrice invitée, Monica Glisenti, en compagnie de la présidente centrale, et les déléguées en train de voter. On voit en outre des membres du comité central et des présidentes de section lors de diverses séances, conférences et aux journées d'étude.

---

|   |    |
|---|----|
| <i>Introduction</i>                                       | 4  |
| <i>Organigramme Forum elle</i>                            | 6  |
| <i>53<sup>e</sup> assemblée des déléguées</i>             | 7  |
| <i>Journées d'étude</i>                                   | 8  |
| <i>Conférences des présidentes</i>                        | 9  |
| <i>Comité central</i>                                     | 11 |
| <i>Bulletin</i>   | 12 |
| <i>Participation à des manifestations de tiers</i>        | 13 |
| <i>Les 916 manifestations de 2010</i>                     | 14 |
| <i>Coup de projecteur sur les activités des sections</i>  | 15 |
| <i>Un grand merci</i>                                     | 17 |
| <i>Perspectives</i>                                       | 19 |
| <i>Membres des organes</i>                                | 20 |
| <i>Présidentes des 16 sections</i>                        | 21 |
| <i>Affiliation de Forum elle à d'autres organisations</i> | 21 |
| <i>Compte de résultat 2010</i>                            | 22 |
| <i>Bilan 2010 et rapport de révision</i>                  | 23 |

## Introduction

Les événements de l'année dernière nous ont appris que les individus ou les entreprises ne sont pas seuls à être susceptibles de tomber en faillite. Même des Etats peuvent se trouver dans l'impasse financière au point de devoir être sauvés par l'intervention conjointe d'autres pays.

Pourquoi venir en aide à ces candidats à la banqueroute? Non seulement l'UE vole au secours de ces nations afin de sauvegarder la zone euro et sa monnaie, mais d'autres Etats encore luttent pour prévenir des débâcles en chaîne. En effet, lorsqu'un pays est en cessation de paiement, non seulement lui-même et sa population en souffrent mais encore les nombreux établissements financiers opérant à l'échelon international qui y ont investi des fonds et dont les pertes se répercutent aussi gravement à domicile.

A l'évidence, les manœuvres de sauvetage ne sont pas uniquement commandées par des élans de solidarité. Comment aborder ces réalités nouvelles? On ne saurait guère prétendre jouer les professeurs ou les devins, mais nous pouvons à tout le moins tenter de comprendre ce qui se passe et ne pas nous laisser manipuler par les discours qui sont tenus.

Mais laissons ces turbulences de côté. Le bilan tiré au terme du dernier exercice de Forum elle est favorable.

Durant cette année plutôt calme, l'intérêt suscité par nos offres est resté néanmoins vif, au point de nous permettre d'augmenter encore l'effectif global de nos membres.

Un nombre croissant de sections adaptent leur programme de manifestations aux attentes de la société d'aujourd'hui en multipliant les rencontres de courte durée sur des sujets d'actualité. Le travail fourni par les sections est impressionnant, et cette ardeur à la tâche répond toujours à la même motivation: porter haut les valeurs qui ont guidé Gottlieb Duttweiler et dont il disait que c'est dans «le cœur de la femme» qu'elles sont le mieux conservées (Thèse 9).

Durant cette année sans histoires de la vie de notre association, le développement des relations entre Migros et Forum elle a toutefois franchi une étape importante. Le 1<sup>er</sup> juin, Claude Hauser, le président de l'administration FCM, Reto Waidacher, le secrétaire général de la FCM, et la présidente centrale de Forum elle ont signé une convention fixant les principes régissant les rapports entre la FCM et Forum elle Suisse, deux partenaires inégaux il est vrai. Pour Forum elle, ce document est garant de sécurité et de reconnaissance, mais exige en contrepartie que nous poursuivions avec dynamisme notre travail au service des coopératrices.

Au cours de l'exercice, le débat sur l'identité de Forum elle a constitué un sujet de réflexion prioritaire. Que nos 16 sections soient des entités autonomes aux caractéristiques bien marquées est une bonne chose. Toutefois, si nous voulons être mieux perçues de l'extérieur, il nous appartient de présenter un profil commun aux contours clairement dessinés. A cette fin, nous avons poussé plus loin la discussion au sujet de l'adoption de lignes directrices. Ce travail ne sera achevé que l'an prochain.

2011 sera l'année d'un renouvellement très important du comité central. Dans ce but, des pourparlers ont été menés avec plusieurs candidates intéressantes et intéressées. Quelques-unes ont assisté à nos séances de comité en qualité d'invitées. Le fruit de ces multiples démarches sera

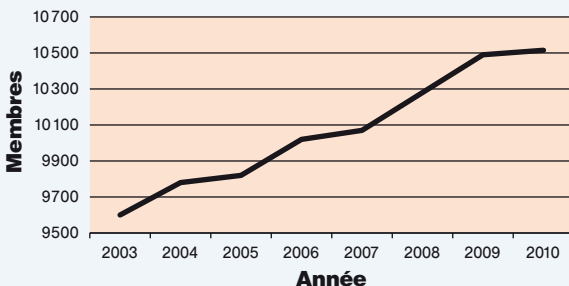
présenté aux déléguées lors de l'assemblée de mai prochain.

En 2010, nous avons préparé une agréable surprise pour nos membres, sous la forme d'un cabas noir avec une inscription orange à l'enseigne de notre association. Ces sacs pratiques et élégants feront leur apparition au début 2011 sur la planète Forum elle.

Nous bouclons une année couronnée de succès et qui laisse entrevoir d'heureuses perspectives pour l'exercice entamé. Aux yeux de la présidente, le travail accompli a été fascinant, parfois exigeant, mais toujours riche de satisfactions grâce à l'appui solide trouvé au sein du comité. Merci à toutes celles qui ont prêté leur aide.

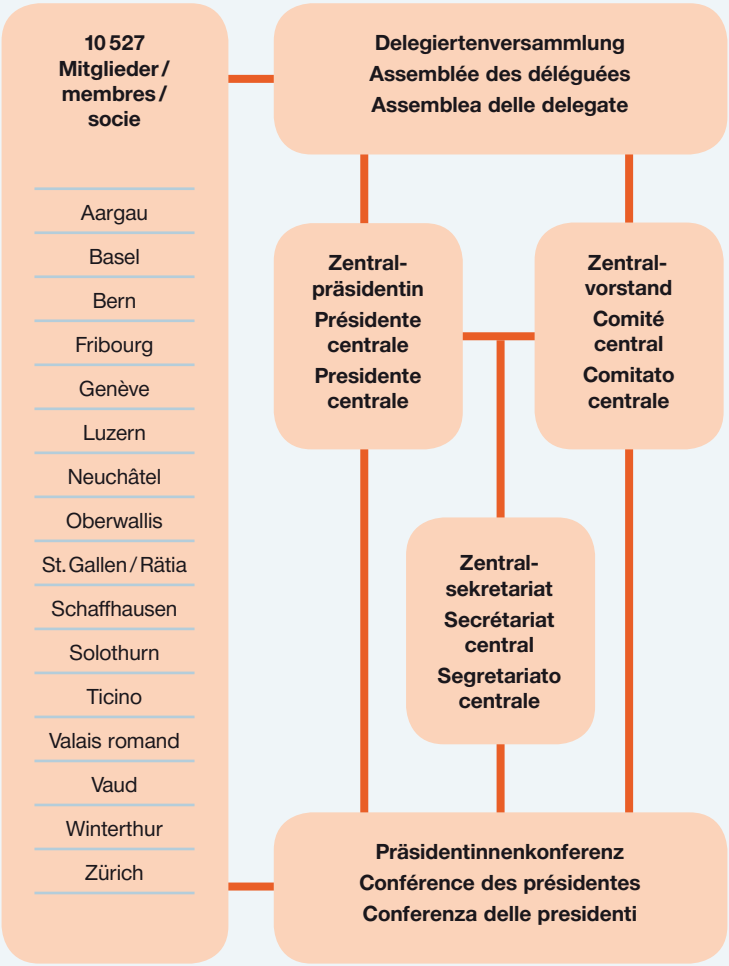
**Elena Mattle-Andreoli, dr ès sc. pol.**  
Présidente centrale de Forum elle

## Membres 2003 – 2010



|                             |               |
|-----------------------------|---------------|
| Effectif des membres        |               |
| 2009                        | 10 470        |
| Sorties et décès            | 1139          |
| Nouveaux membres            | 1196          |
| <b>Effectif des membres</b> |               |
| <b>2010</b>                 | <b>10 527</b> |

# Organigramme Forum elle



## ■ 53<sup>e</sup> assemblée des déléguées

Présence: 118 déléguées, 19 invités

La présidente de la section Lucerne, Heidi Kirchhofer, et son comité ainsi que Migros Lucerne ont organisé à la perfection l'assemblée des déléguées 2010. Le 5 mai, les déléguées se sont rendues par bateau au Musée Hans Erni situé sur l'aire du Musée suisse des transports à Lucerne.

Avant les messages de salutations prononcés par Marcel Lingg, membre du législatif de la Ville de Lucerne, Ursula Nold, présidente de l'assemblée des délégués FCM, Markus Mosele, président de l'administration de Migros Lucerne, et Rosmarie Zapfl, présidente d'alliance F, la présidente centrale a souhaité la bienvenue à

ces personnalités ainsi qu'à d'autres invités de marque. Etaient présents Antoinette Felder, présidente du comité coopératif de Migros Lucerne, Jules Kyburz, président de la Fondation G. & A. Duttweiler, Annina Arpagaus, du secrétariat général FCM, ainsi que de nombreux membres d'honneur.

Un exposé de Monica Glisenti, directrice des Corporate Communications FCM, a constitué le temps fort de la rencontre. Elle a expliqué avec brio aux délégués comment l'avènement du Web.2 représente un tournant historique dans la communication et un défi pour toutes les entreprises.



Les objets de la partie statutaire ont été rapidement liquidés, le rapport et les comptes annuels étant adoptés à l'unanimité. C'est sous les applaudissements qu'il a été pris congé de Rosmarie Hänggi, la présidente de la section Berne, et de Georgette Trinchan, la présidente de la section Fribourg, et qu'ont été accueillis leurs successeurs, soit Barbara Bürki et Liliane Legrand, pour la section Berne, et Martine Guhl, pour celle de Fribourg.

A la fin de l'assemblée, Karl Bühlmann, de la Fondation Hans Erni, a évoqué dans un exposé très vivant le parcours de l'artiste âgé aujourd'hui de 101 ans et toujours actif.

Le repas de midi a été servi au restaurant du personnel de la centrale d'exploitation de Migros Lucerne à Dierikon. Les participants ont pu assister ensuite à la projection d'un film consacré au label «De la région» créé à l'origine par Migros Lucerne.

## ■ Journées d'étude

Présence: 20 participantes

Les journées d'étude 2010 se sont déroulées les 26 et 27 octobre au Parkhotel Waldheim à Wilen am Sarnersee. Sous la houlette de Charles Giroud, directeur de l'entreprise spécialisée dans le conseil en matière de gestion d'associations «Beratergruppe für Verbands-Management (B'VM)», les participantes ont procédé à une

analyse des forces et faiblesses ainsi que des chances et risques de Forum elle. Sur cette base, elles ont énoncé des visions, des valeurs et des buts, proposé un concept d'identité et délimité des groupes cibles pour l'organisation. En outre, les mesures à prendre et les ressources nécessaires à leur mise en œuvre ont été intensément



débatues. Le fruit de ce travail de réflexion, dont la préparation avait été assurée au travers d'un questionnaire rempli préalablement par les sections, était destiné à servir de base à la rédaction de nouvelles lignes directrices. Les débats souvent stimulants ont notamment débouché sur l'idée d'instituer une Journée nationale Forum elle. Ce projet pourrait être concrétisé dans le cadre de l'Année internationale des coopératives 2012 de l'ONU.

Les résultats des journées d'étude seront résumés et reformulés par un groupe de travail au début 2011 afin d'être soumis à nouveau aux présidentes de section.

La veille des journées d'étude, les participantes ont pris part à la traditionnelle excursion à caractère culturel qui a suscité l'enthousiasme. Le clou en était la visite d'un musée d'art d'un genre inédit, le Tempelhof à Uffikon LU, proposée par Heidi Kirchhofer.

## ■ Conférences des présidentes

Les présidentes de section de Forum elle se sont réunies en conférence à trois reprises en 2010 dans la métropole des bords de la Limmat, soit les 2 mars, 31 août et 7 décembre, la dernière fois à l'invitation de la section Zurich et de Migros Zurich.

La première conférence de l'année a été consacrée, comme le veut la tradition, à l'analyse de l'évolution de Forum elle au cours de l'exercice précédent. Ce tour d'horizon a révélé que les sections Zurich, Soleure et Lucerne avaient enregistré la plus forte croissance du nombre de leurs membres. Le rapport et les comptes annuels 2009 ainsi que le budget 2010 ont été passés en revue tandis que le projet de programme de l'assemblée des déléguées était présenté.

Lors de la séance d'août, la nécessité d'organiser des manifestations en soi-

rée ou aux heures de midi à l'intention des femmes qui travaillent ou des mères au foyer a été rappelée. Par ailleurs, la présentation d'un projet de cabas à l'enseigne de Forum elle créé spécialement a suscité l'enthousiasme chez les présidentes. Enfin, les gagnantes du concours du Bulletin 1/10 ont été tirées au sort, et des améliorations à apporter à la présentation du flyer ont été soumises à la discussion.

Toutefois, le point fort de cette même séance a été l'introduction au projet de «lignes directrices» sous la conduite de Charles Giroud, du bureau de conseil B'VM. Toutes les présidentes ont été chargées de remplir un questionnaire avec la participation active de leur comité. Ainsi était ouvert le débat sur la situation actuelle de Forum elle et sur ses perspectives



d'avenir. Le travail entamé dans le cadre de la conférence des présidentes a été poursuivi lors des journées d'étude d'octobre.

La conférence de décembre a été consacrée à un échange sur les résultats des journées d'étude résumés par Charles Giroud. Les participantes ont opté en faveur de la création d'un groupe de travail chargé de formuler concrètement un projet de lignes directrices à soumettre à la discussion lors de la conférence des présidentes de mars 2011.

L'idée lancée lors des journées d'étude d'instituer une Journée nationale Forum elle a été débattue à nouveau. Au regard des ressources limitées de Forum elle, il est apparu plus réaliste de se joindre à un éventuel projet de la FCM poursuivant des objectifs similaires.

La conférence des présidentes a décidé en outre de diffuser une newsletter par voie électronique à tous les membres disposant d'une adresse e-



mail afin de leur fournir des informations privilégiées. Ce nouveau moyen de communication sera géré par la rédaction de Forum elle en collaboration avec la FCM. Toutes les sections se chargeront de saisir le maximum possible d'adresses électroniques de leurs membres, une démarche qui s'avère indispensable de longue date, cela indépendamment du projet de newsletter. Les membres seront informés par une circulaire de leur section sur les avantages offerts par une adresse e-mail et l'utilisation qui peut

en être faite ainsi que sur l'intérêt que présente la newsletter. Le Bulletin consacrera également un article à ce sujet, et des informations seront diffusées oralement lors de manifestations des sections.

Au terme de la séance, Jörg Blunsi, directeur de Migros Zurich, s'est ex-

primé sur le leadership de Migros en matière de prix, la définition de l'assortiment des magasins en fonction des données locales et les horaires d'ouverture des points de vente. Il a répondu ensuite aux questions des participantes.

## ■ Comité central

Le comité central a siégé à quatre reprises, soit les 18 janvier à Berne, le 14 avril à Lucerne et les 24 août et 17 novembre à Zurich. Les problèmes à régler d'urgence ont pu être communiqués et résolus par e-mail.

La procédure suivie pour les entretiens en vue de la conclusion de conventions d'objectifs avec chaque section a été modifiée. Le partenaire de discussion des représentantes du comité central est désormais le comité de section in corpore. Cette nou-

velle formule a révélé qu'elle permettait d'aboutir à des solutions à la fois plus inventives et mieux acceptées.

Le comité central s'était donné comme but principal pour 2010 de dresser une liste de femmes compétentes à élire à cet organe lors de l'assemblée des déléguées 2011, soit de préparer la constitution d'une nouvelle équipe dynamique déjà rodée au moment du renouvellement de la présidence en 2012. Seule une partie des nombreux entretiens qui ont eu lieu ont permis



d'atteindre l'objectif souhaité. Plusieurs candidates ont participé à des séances du comité central. En fin d'année, le **comité électoral** créé se montrait néanmoins confiant.

La notoriété de Forum elle reste insuffisante, y compris à Migros. Afin de renforcer la perception que le public a de notre organisation, le comité central avait décidé de faire de la Corporate Identity son sujet de réflexion principal en 2010, s'assurant les services d'un bureau de conseil extérieur pour la mise au point de lignes directrices.

Forum elle souhaiterait améliorer l'information de ses membres et coller d'encore plus près à l'actualité. Aussi avons-nous lancé le projet d'éditer une newsletter en collaboration avec la FCM, dont le contenu serait axé sur des sujets ayant trait à la consommation, à la culture ou aux efforts environnementaux de Migros.

Le comité central a décidé de nouer des liens avec deux autres organisa-

tions. Il a ainsi demandé à ce que Forum elle devienne membre collectif de Pro Familia Suisse, en tant qu'association faitière des organisations familiales et centre de compétence, et de l'Association 2020 constituée pour préparer la troisième Saffa (exposition sur le travail féminin) de l'histoire, après celles de 1928 et 1958.

Le comité central a pu confier la tenue de sa comptabilité 2010 à la société de révision Mitreva.

Le **groupe de travail Site Internet** s'est réuni les 2 juin et 22 novembre. L'amélioration constante et la tenue à jour de notre présence sur le Web requièrent un suivi régulier.

Le **groupe de travail Relations sections/coopératives** s'est mis au travail en automne seulement après les décisions de la conférence des présidentes du 2 décembre 2009. Elle a siégé les 28 septembre, 8 novembre et 17 novembre pour définir la procédure à suivre.

## ■ Bulletin

Le Bulletin de février 2010 (1/10) avait pour thèmes principaux les raisons ayant conduit à l'introduction de l'affichage des prix au rayon dans les magasins Migros, le label TerraSuisse et la collaboration entre Migros et la WWF. En outre, il proposait un



portrait de la section Soleure, une interview d'Annina Arpagaus, collaboratrice du secrétariat général FCM et secrétaire de l'assemblée des délégués FCM, des nouvelles du comité central et le traditionnel concours de recrutement de nouveaux membres.

Dans le numéro de juillet (2/10), le concept de «Swissness» a été présenté en détail. On y trouvait un portrait de l'Association faitière des so-

ciétés d'utilité publique des femmes suisses et un autre de la section Winterthour. Comme le veut la tradition, le déroulement de l'assemblée des déléguées, qui a eu lieu le 5 mai, était évoqué dans ce second Bulletin de l'année. Monica Glisenti, la directrice des Corporate Communications FCM, y présentait son travail et, enfin, les premiers résultats du projet pilote de l'affichage des prix au rayon étaient révélés.

## ■ Participation à des manifestations de tiers

### **Swonet Business & Network Day**

**12 mars, Schönenwerd**

Erika Bedick Strub  
 Maria Blumer  
 Elena Mattle-Andreoli  
 Heidi Kirchhofer

Stephanie Bürgi, Soleure  
 Barbara Bürki, Berne  
 Yvonne Esposito, Tessin  
 Odile Flück, Winterthour  
 Frieda Henry, Winterthour  
 Gisela Hohl, Saint-Gall  
 Edith Ineichen, Lucerne  
 Ursula Jud, Winterthour  
 Maria Kälin, Winterthour  
 Beatrice Kappeler, Winterthour  
 Regina Küng-Roth, Lucerne  
 Christine Lüthi, Soleure  
 Susy Maier, Schaffhouse  
 Elena Mattle-Andreoli, Zurich  
 Margrit Mayer, Schaffhouse  
 Brigitt Memeo, Tessin  
 Béatrice Rechsteiner, Lucerne  
 Helga Schaaf, Berne  
 Betty Vergères, Valais  
 Vreny Wessner, Saint-Gall  
 Maja Wirth, Zurich

### **Assemblée des délégués FCM**

**27 mars, Zurich**

Elena Mattle-Andreoli

### **Conférence des médias de bilan de la FCM, 30 mars, Zurich**

Elena Mattle-Andreoli

### **«Erfolgsfaktor Swissness:**

**So punktet die Schweiz»**

### **Konsumententagung,**

**23 avril, Zurich**

Ursula Bigler, Soleure  
 Maria Blumer-Frei, Zurich

Nelly Würsch, Schaffhouse  
Liliane Zeiter, Valais  
Lily Zufferey, Zurich  
Marliese Zurwerra, Valais

**Assemblée des déléguées  
alliance F , 8 mai 2010, Berne**

Elena Mattle-Andreoli  
Trudy Stehrenberger

**«Gemeinnützigkeit – Nutzen für  
Gesellschaft und Wirtschaft?»**

**Fraueninfo.ch**

**11 mai 2010, Zurich**

Elena Mattle-Andreoli

**Journées d'étude pour les comités  
coopératifs et les délégués au GDI  
15-17 septembre 2010**

Yvonne Esposito

Elena Mattle-Andreoli

Marliese Zurwerra

**Prix Adèle Duttweiler  
27 octobre, Rüşchlikon**

Maria Blumer

Meta Berger

Yvonne Esposito

Liliane Legrand

Christine Lüthi

Heidi Kirchhofer

Marie-Claire Künzi

Elena Mattle-Andreoli

Cécile Schwinghammer

Betty Vergères

Vreny Wessner

Nelly Würsch

Marliese Zurwerra

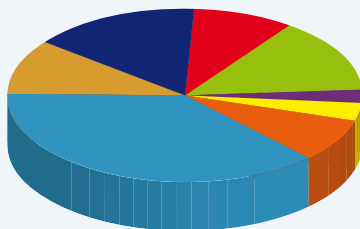
**Assemblée des délégués FCM  
30 octobre, Zurich**

Elena Mattle-Andreoli

**Conférence des présidentes  
alliance F, 17 novembre, Zurich**

Elena Mattle-Andreoli

## Les 916 manifestations de 2010



-  140 exposés sur la consommation, la société et la santé
-  82 visites d'entreprises
-  127 manifestations culturelles
-  21 voyages
-  32 cercles de discussion
-  72 cercles de discussion en langues étrangères
-  340 activités sportives
-  92 rencontres récréatives ou à but caritatif

## ■ Coup de projecteur sur les activités des sections

Voici quelques exemples illustrant la grande diversité des activités organisées par les sections:

**Section Argovie:** l'excursion annuelle 2010, organisée en date du 7 juin, a proposé aux membres de la section une visite aux «Muotathaler Wetterpropheten», les humoristes de la météo. Sur le chemin du retour, les participantes se sont arrêtées à l'exposition de rhododendrons et d'azalées du Seleger Moor à Rifferswil ZH.

**Section Bâle:** le 20 août, la naturopathe Marianne Camenzind a présenté un exposé sur les besoins du corps humain en eau et sur les signes de déshydratation.

**Section Berne:** les douleurs lombaires sont un phénomène très répandu. Le 3 novembre, le Dr Melchior Huggler a brossé un tableau de l'anatomie humaine, de la stabilité du buste ainsi que des thérapies individualisées.

**Section Fribourg:** le 11 novembre, Christian Nicoulaz, de la coopérative Migros Fribourg-Neuchâtel, a permis aux membres de savoir désormais tout du Bio et de déguster des produits arborant ce label vendus à Migros.

**Section Genève:** les 15 et 18 juin, les membres ont pu découvrir les coulisses et le plateau du Grand Théâtre de Genève sous la houlette de Katherine Abhervé. Un technicien a commenté également le rôle de chaque collaborateur, orchestré avec précision par le régisseur.

**Section Lucerne:** à l'occasion des 100 ans de la mort du célèbre peintre Albert Anker, les membres ont été emmenés le 14 septembre au Kunstmuseum de Berne pour découvrir une riche exposition de ses œuvres.

**Section Neuchâtel:** les personnes âgées, malades ou handicapées peuvent continuer à vivre durablement chez elles si elles se sentent en sécurité et sont susceptibles d'obtenir de l'aide facilement. Le 9 novembre, un membre de la Croix-Rouge est venu présenter le système d'alarme mis en place.

**Section Haut-Valais:** le 8 mars, l'organisation SwissTransplant et la problématique du don d'organes ont été présentées aux membres.

**Section Saint-Gall:** au mois de septembre, quatre visites successives de Chocolat Frey SA ont été organisées, auxquelles 200 membres ont

participé. Elles leur ont permis de découvrir la diversité des produits fabriqués et les nouvelles tendances du marché du chocolat.

**Sous-section Rätia:** le 9 novembre, l'avocat Christoph Rohner est venu exposer comment régler sa succession de manière à prévenir les conflits familiaux.

**Section Schaffhouse:** en août, à trois dates différentes, les membres ont été initiés au fonctionnement du supermarché en ligne LeShop à Bremgarten, avant de vivre des aventures sur le «Jo's Aarfähre», un ancien bac à Biberstein AG, et de terminer la journée au château de Wildegg.

**Section Soleure:** les 31 août, 1<sup>er</sup> septembre et 12 octobre, les membres se sont rendus au Palais fédéral pour y découvrir ce haut lieu de la politique nationale sous la houlette d'un guide compétent.

**Section Tessin:** le 25 mai, les membres ont visité le Musée Migros d'art contemporain à Zurich et se sont rendus ensuite à l'Institut Gottlieb Duttweiler qui leur a été présenté.

**Section Valais romand:** le 24 février, les membres ont fait le voyage de Jowa SA à Buchs AG pour s'initier à la production des pâtes alimentaires.



**Section Vaud:** le 28 septembre, les membres se sont rendus aux fameux «Brächete in Zäziwil», haut lieu bernois du tissage du lin, pour y assister aux opérations de drège, ruissage sur feu, broyage, filage et tissage réalisées par des femmes en costume, comme au temps de Jeremias Gotthelf.

**Section Winterthur:** la rencontre du 2 juin a été vouée au Feng Shui, un art de l'aménagement intérieur venu

d'Asie et remontant à la nuit des temps. L'oratrice invitée, la conseillère en Feng Shui Barbara Rüttimann, a donné maintes directives, conseils et astuces.

**Section Zurich:** le 28 octobre, l'historienne et écrivaine Loretta Seglias, coéditrice d'une étude intitulée «Enfants placés, enfances perdues», a apporté un éclairage sur une pratique courante mais trouble dans notre pays aux XIX<sup>e</sup> et XX<sup>e</sup> siècles.

## ■ Un grand merci

Le fort soutien et la sympathie qui nous ont été manifestés tout au long de l'année nous ont non seulement permis de mener à bien notre tâche, mais aussi considérablement motivés. Notre reconnaissance va en particulier à:

**Doris Aebi**, vice-présidente de l'administration FCM

**Annina Arpagaus-Erb**,  
secrétaire de l'assemblée des  
délégués FCM

**Peter Bamert**, directeur de Denner SA  
**Christian Biland**, directeur de Migros  
Suisse orientale

**Manuela Bischof**, responsable  
administrative de Migros Lucerne

**Jörg Blunschi**, directeur de Migros  
Zurich

En 2010, les 16 comités de section ont fourni

**27 187 heures de travail.**

**Herbert Bolliger**, président de la direction générale FCM  
**Gabi Buchwalder**, cheffe de projet Direction Politique économique FCM  
**Wanda Bühler**, productrice rédaction online FCM  
**Cornel Eberle**, agriculteur, Mörschwil SG  
**Sigrid Engi-van Waterschoot**, présidente de la Société d'utilité publique féminine zurichoise  
**Monica Glisenti**, cheffe Corporate Communications FCM  
**Claude Hauser**, président de l'administration FCM  
**Fiona Heerde**, projet affichage des prix au rayon FCM  
**Reni Jung**, membre de Forum elle, section Winterthour  
**Sandra Kollmar**, WWF Suisse  
**Jules Kyburz**, président de la Fondation Gottlieb et Adèle Duttweiler  
**Marcel Lingg**, membre du législatif de la Ville de Lucerne  
**Markus Mosele**, président de l'administration de Migros Lucerne  
**Leonie Müller**, Société d'utilité publique des femmes suisses (SGF)  
**Harald Nedwed**, président de la direction générale de la Banque Migros  
**Ursula Nold**, présidente de l'assemblée des délégués FCM  
**Luigi Pedrocchi**, directeur de Mifa SA et Mibelle SA  
**Jean-Pierre Pfister**, directeur de Limmatdruck SA  
**Dominik von Däniken** et



**Eva Niederöst**, de Limmatdruck SA

**Gian-Reto Raselli**, chef du marketing du WWF Suisse

**Oskar Sager**, chef du département Marketing FCM

**Martin Schläpfer**, chef Direction Politique économique FCM

**Hans Schneeberger**, rédacteur en chef de Migros-Magazin

**Jrene Shirazi**, Cuisine de Saison

**Daniela Suter**, membre de l'administration FCM

**Monika Tonelli-Baer**, secrétaire centrale de Forum elle

**Franziska Trösch**, présidente du Konsumentenforum kf

**Gaby Urech**, Corporate Communications FCM

**Ernst Weber**, directeur de Migros Lucerne

**Aurelius Wespi**, chef de projet affichage des prix au rayon FCM

**Rosmarie Zapfl-Helbling**, présidente alliance F (Alliance de sociétés féminines suisses)

**Les directeurs et les chefs du Pour-cent culturel des coopératives Migros**

**Les présidentes de section et les membres de leur comité**

## ■ Perspectives

2011 sonnera le rappel de toutes les organisations féminines de Suisse. Nous célébrerons le 40<sup>e</sup> anniversaire de l'avènement du droit de vote des femmes de notre pays. La meilleure façon de marquer cet anniversaire serait de participer assidûment aux élections et votations, de s'y intéresser et de porter en avant un maximum de femmes.

L'année 2011 verra un vent nouveau souffler au comité central. Forum elle aura le bonheur d'accueillir de nouvelles femmes motivées et animées par de nouvelles idées. Assurer la pérennité de notre organisation est une priorité absolue.

La tâche principale du comité central en 2011 sera de trouver un successeur à la présidente centrale. Je souhaite une candidate jeune, qualifiée et dynamique, qui partage l'enthousiasme de Forum elle pour les idéaux Migros et ait l'énergie voulue pour continuer à travailler à son développement.

Nous mettrons sous toit les lignes directrices de notre organisation. Mon espoir est que celles-ci contribuent à renforcer l'esprit communautaire au sein de Forum elle Suisse.

Dans les sections, les efforts visant à mettre au goût du jour le programme des manifestations proposées

devront être poursuivis. C'est la tâche des comités de section qui sont appelés à faire de la place à de nouvelles venues et à s'ouvrir à l'inédit. Nous souhaitons mieux informer nos membres, à l'enseigne de ce mot magique qu'est la «newsletter».

Je me réjouis d'entamer la nouvelle année.

**Elena Mattle-Andreoli,**  
**docteur ès sciences politiques**  
Présidente centrale de Forum elle  
Zurich, le 31 décembre 2010

## ■ Membres des organes

### **Présidente d'honneur**

Doris Portmann, Muri bei Bern

### **Membres d'honneur**

Charline Graf, Cossonay  
Geneviève Grenon, Bex  
Kurt Pfister, Winterthour  
Trudy Stehrenberger, Rickenbach

### **Membres du comité central**

#### **Présidente centrale**

Elena Mattle-Andreoli, Zurich

#### **Membres**

Erika Bedick Strub, Kilchberg  
Charline Graf, Cossonay  
Rosmarie Hänggi Kunz, Utzigen  
Heidi Kirchhofer, Langnau bei Reiden  
Claudia Rösli-Weyer, Berne

### **Secrétariat central**

Monika Tonelli-Baer, Winterthour

### **Rédaction du Bulletin**

Erika Bedick Strub,  
Elena Mattle-Andreoli

### **Groupe de travail Relations sections/coopératives**

Charline Graf, Heidi Kirchhofer,  
Christine Lüthi, Elena Mattle-Andreoli,  
Cécile Schwinghammer

### **Groupe de travail Site Internet / Corporate Identity**

Erika Bedick Strub, Reni Jung,  
Elena Mattle-Andreoli, Monika Tonelli

### **Comité électoral**

Charline Graf, Heidi Kirchhofer,  
Elena Mattle-Andreoli

## ■ **Présidentes des 16 sections**

### **Argovie**

Roberta Di Maggio, Wettingen

### **Bâle**

Meta Berger-von Arx, Reinach

### **Berne**

Rosmarie Hänggi Kunz, Utzigen,  
jusqu'au 17.02.10

Barbara Bürki et Liliane Legrand,  
Berne, depuis le 17.02.10

### **Fribourg**

Georgette Trinchan, Marly,  
jusqu'au 17.03.10

Martine Guhl, Villars-sur-Glâne,  
depuis le 17.03.10

### **Genève**

Rolande Golay, Vernier

### **Lucerne**

Heidi Kirchhofer, Langnau bei Reiden

### **Neuchâtel**

Marie-Claire Künzi, Neuchâtel

### **Saint-Gall**

Vreny Wessner, Eichberg

### **Schaffhouse**

Nelly Würsch, Schaffhouse

### **Soleure**

Christine Lüthi-Huser, Rüttenen

### **Tessin**

Yvonne Esposito, Caslano

### **Valais romand**

Betty Vergères, Sion

### **Haut-Valais**

Marliese Zurwerra, Ried-Brig

### **Vaud**

Charline Graf, Cossonay

### **Winterthour**

Cécile Schwinghammer, Winterthour

### **Zurich**

Maria Blumer, Zurich

## ■ **Affiliation de Forum elle à d'autres organisations**

alliance F, Alliance de sociétés  
féminines suisses  
forum freiwilligenarbeit.ch  
forum bénévolat.ch

forum volontario.ch  
Konsumentenforum Schweiz (Kf)  
Institut pour le management des  
associations (VMI)

## Erfolgsrechnung per 31. Dezember 2010

| Ertrag (in CHF)                   | Budget            | IST                 | Budget            | IST                 |
|-----------------------------------|-------------------|---------------------|-------------------|---------------------|
|                                   | 2011              | 01.01. - 31.12.2010 | 2010              | 01.01. - 31.12.2009 |
| <b>Beiträge</b>                   |                   |                     |                   |                     |
| Beitrag MGB                       | 100'000.00        | 100'000.00          | 100'000.00        | 100'000.00          |
| Beiträge Sektionen                | 31'500.00         | 31'308.00           | 31'000.00         | 30'870.00           |
| <b>Total Beiträge</b>             | <b>131'500.00</b> | <b>131'308.00</b>   | <b>131'000.00</b> | <b>130'870.00</b>   |
| <b>Drucksachen</b>                |                   |                     |                   |                     |
| Jahresbericht (Sponsoring)        | -                 | -                   | 1'000.00          | 1'000.00            |
| Bulletin (Inserate)               | 30'000.00         | 37'000.00           | 30'000.00         | 30'000.00           |
| Bulletin (Versand z.L. Sektionen) | -                 | -                   | -                 | -                   |
| <b>Total Drucksachen</b>          | <b>30'000.00</b>  | <b>37'000.00</b>    | <b>31'000.00</b>  | <b>31'000.00</b>    |
| <b>Sonstige</b>                   |                   |                     |                   |                     |
| Spenden                           | -                 | -                   | -                 | -                   |
| Zinsertrag                        | 220.00            | 212.15              | 1'000.00          | 247.66              |
| <b>Total Sonstige</b>             | <b>220.00</b>     | <b>212.15</b>       | <b>1'000.00</b>   | <b>247.66</b>       |
| <b>Total Ertrag</b>               | <b>170'720.00</b> | <b>168'520.15</b>   | <b>169'000.00</b> | <b>168'126.60</b>   |

| Aufwand (in CHF)                     | Budget            | IST                 | Budget            | IST                 |
|--------------------------------------|-------------------|---------------------|-------------------|---------------------|
|                                      | 2011              | 01.01. - 31.12.2010 | 2010              | 01.01. - 31.12.2009 |
| <b>Personal</b>                      |                   |                     |                   |                     |
| Personalkosten                       | 23'000.00         | 23'501.15           | 25'000.00         | 21'232.10           |
| Entschädigungen / 1/2-Taxi-Abz       | 21'000.00         | 17'500.00           | 18'000.00         | 17'098.30           |
| <b>Total Personal</b>                | <b>44'000.00</b>  | <b>41'001.15</b>    | <b>43'000.00</b>  | <b>38'330.40</b>    |
| <b>Veranstaltungen</b>               |                   |                     |                   |                     |
| Eigene Veranstaltungen               | 35'000.00         | 39'112.70           | 35'000.00         | 32'305.00           |
| Delegiertenversammlung               | 10'000.00         | 8'723.05            | 10'000.00         | 9'157.80            |
| Delegationen                         | 2'000.00          | 2'368.45            | 6'000.00          | 2'701.50            |
| <b>Total Veranstaltungen</b>         | <b>47'000.00</b>  | <b>50'144.20</b>    | <b>51'000.00</b>  | <b>44'254.30</b>    |
| <b>Projekte/Arbeitsgruppen</b>       |                   |                     |                   |                     |
| Internetauftritt neu                 | -                 | -                   | -                 | 1'1032.65           |
| Beziehungen Sektion-Genossenschaft   | -                 | -                   | -                 | 1'698.00            |
| CI - Corporate Identity              | -                 | 4'583.50            | 6'000.00          | -                   |
| <b>Total Projekte/Arbeitsgruppen</b> | <b>-</b>          | <b>4'583.50</b>     | <b>6'000.00</b>   | <b>12'730.65</b>    |
| <b>Publikationen/Drucksachen</b>     |                   |                     |                   |                     |
| Newsletter                           | 3'000.00          | -                   | -                 | -                   |
| Jahresbericht inkl. Übersetzung      | 5'000.00          | 4'465.15            | 5'000.00          | 4'903.40            |
| Bulletin inkl. Übersetzung           | 50'000.00         | 49'960.40           | 50'000.00         | 47'247.08           |
| Kuvert, Papier, etc.                 | 500.00            | 299.60              | 1'500.00          | 1'446.75            |
| <b>Total Drucksachen</b>             | <b>59'000.00</b>  | <b>53'755.15</b>    | <b>56'500.00</b>  | <b>53'597.23</b>    |
| <b>Werbung</b>                       |                   |                     |                   |                     |
| Allgemein / Broschüre / Give Away    | 8'000.00          | 2'165.11            | 3'000.00          | 7'926.20            |
| <b>Total Werbung</b>                 | <b>8'000.00</b>   | <b>2'165.11</b>     | <b>3'000.00</b>   | <b>7'926.20</b>     |
| <b>Verwaltung</b>                    |                   |                     |                   |                     |
| Übersetzungen (ab 2010 in Büro)      | 500.00            | 220.00              | -                 | 300.00              |
| Buro inkl. Versicherungen, etc.      | 700.00            | 864.80              | 2'000.00          | 1'403.70            |
| Revision (ab 2010 inkl. Buchführung) | 2'500.00          | 3'136.90            | 2'500.00          | 1'461.20            |
| informatik / Internetauftritt        | 2'000.00          | 1'842.30            | 2'000.00          | 1'288.20            |
| <b>Total Verwaltung</b>              | <b>5'700.00</b>   | <b>6'064.00</b>     | <b>6'500.00</b>   | <b>4'843.10</b>     |
| <b>Sonstige</b>                      |                   |                     |                   |                     |
| Beiträge an Dritte                   | 5'500.00          | 4'300.00            | 4'500.00          | 4'500.00            |
| Weiterbildung                        | 500.00            | 150.00              | 500.00            | 159.00              |
| Sonstiger Aufwand                    | 1'500.00          | 1'034.15            | 2'000.00          | 8'71.60             |
| <b>Total Sonstige</b>                | <b>7'500.00</b>   | <b>6'484.15</b>     | <b>7'000.00</b>   | <b>6'539.60</b>     |
| <b>Total Aufwand</b>                 | <b>171'300.00</b> | <b>163'197.86</b>   | <b>173'000.00</b> | <b>167'512.48</b>   |
| <b>Gewinn / Verlust (-)</b>          | <b>-580.00</b>    | <b>5'322.29</b>     | <b>-4'000.00</b>  | <b>614.12</b>       |

## Bilanz per 31. Dezember 2010

| (in CHF)                        | 31.12.2010        | 31.12.2009        |
|---------------------------------|-------------------|-------------------|
| <b>Aktiven</b>                  |                   |                   |
| Kasse                           | 121.10            | 121.10            |
| Mirostark                       | 110'043.33        | 105'512.39        |
| Guthaben Versicherungskasse     | 1'512.80          | 1'438.26          |
| Aktive Rechnungsabgrenzung      | 1'238.70          | 1'023.50          |
| <b>Bilanzsumme Aktiven</b>      | <b>112'915.73</b> | <b>108'095.34</b> |
| <b>Passiven</b>                 |                   |                   |
| Passive Rechnungsabgrenzung     | 3'329.00          | 3'930.00          |
| Rückstellungen DV               | 5'000.00          | 5'000.00          |
| Rückstellungen Werbung          | 20'000.00         | 20'000.00         |
| Rückstellungen Projekte         | 20'000.00         | 20'000.00         |
| Rückstellungen Arbeitstagung    | 7'000.10          | 7'000.00          |
| Rückstellungen Internetauftritt | 5'000.00          | 5'000.00          |
| Kapital / Vermögen              | 52'586.73         | 47'264.44         |
| <b>Bilanzsumme Passiven</b>     | <b>112'915.73</b> | <b>108'095.34</b> |

## MITREVA

Fiduciaire et Révision SA

Agrement: 906346

Buckhausstrasse 24  
8048 Zurich  
Téléphone 044 405 73 73  
Fax 044 405 73 74

A l'Assemblée des délégués  
FORUM elle  
Association suisse des  
Coopératrices Migros  
Zurich

### Rapport de l'organe de révision sur le contrôle restreint

En notre qualité d'organe de révision, nous avons contrôlé les comptes annuels (bilan et compte de profits et pertes) pour l'exercice arrêté au 31 décembre 2010.

La responsabilité de l'établissement des comptes annuels incombe au comité directeur alors que notre mission consiste à contrôler ces comptes. Nous attestons que nous remplissons les exigences légales d'agrément et d'indépendance.

Notre contrôle a été effectué selon la Norme suisse relative au contrôle restreint. Cette norme requiert de planifier et de réaliser le contrôle de manière telle que des anomalies significatives dans les comptes annuels puissent être constatées. Un contrôle restreint englobe principalement des audits, des opérations de contrôle analytiques ainsi que des vérifications détaillées appropriées des documents disponibles dans l'entreprise contrôlée. En revanche, des vérifications des flux d'exploitation et du système de contrôle interne ainsi que des audits et d'autres opérations de contrôle destinées à détecter des fraudes ne font pas partie de ce contrôle.

Lors de notre contrôle, nous n'avons pas rencontré d'élément nous permettant de conclure que les comptes annuels ne sont pas conformes à la loi et aux statuts.

Zurich, le 12 février 2011

MITREVA  
Fiduciaire et Révision SA

  
G. Federer Wenger  
Expert-comptable agréé

  
W. Pfaffeneder  
Expert-comptable agréé  
réviseur responsable

### Annexes

- comptes annuels  
(bilan et compte de profits et pertes)

**FORUM ELLE** SCHWEIZERISCHER BUND DER MIGROSGENOSSENSCHAFTERINNEN  
**FORUM ELLE** ASSOCIATION SUISSE DES COOPERATRICES MIGROS  
**FORUM ELLE** ASSOCIAZIONE SVIZZERA DELLE COOPERATRICI MIGROS